



BRILLBIRD
nail art book



BRILLBIRD
LUXURY NAIL PRODUCTS



—
EXPERT
NAIL DESIGN



Die Naturnagel wird mit dem Nagelhautschieber und mit die BrillBird Feile 180/180 vorbereitet. Dann werden die Nagelvorbereitung Flüssigkeiten, Nail Prep, Primer 1, Primer 2 ohne Säure und Bond Gel, verwendet.



Mit Hilfe der Hard Pinsel und der Uniq Aufbaugel, wird man die Nagel bauen. Die Nägel sollen in die UV-Lampe 10-15 Sekunden eingeführt werden. Dann biegt man die Nagel mit die Pinzette für C-Kurve.



Die farbige Nagelspitze wird man mit dem farbigen Brush&Go Go5 erstellen. Dann wieder Uniq Gel verwenden und die C-Kurve mit einen dicken Gelschicht machen. Danach in die Lampe trocknen lassen. Die Dispersionsschicht wird man mit Cleaner entfernen und dann die BrillBird Feile Soft 180/180 und den BB Buffer benutzen.



Danach wird man das Long BB Schablone verwenden. Das ist speziell für extreme Nägel erstellt.



Die Long BrillBird Schablone soll entfernt werden und danach, Cover Tan Gel für Nagelbettverlängerung verwenden.



Mit Hilfe der Line Pinsel und One Movement Acrylfarbe, Nr.48, wird man das Modell malen.



Nach der Trocknung der Acrylfarbe, wird man die Nägel mit dem Brill Top Glanz Gel beenden.



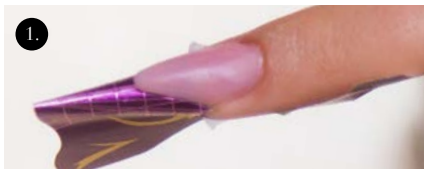
Für einen festlichen Aussehen und mit Hilfe der Brush On Glue, Tipskleber, kann man Sternzeichen Crystal Steine AB verwenden.



Ema Fabian liebt die extremen Nägel. Für einen besonderen Anlass oder für einen Ausflug, wählt sie gerne Stiletto und russische Mandel Kunstrnägel. Diese extreme Maniküre, mit einen schnelles und minimalistisches Dekor, ist die perfekte Wahl für Dezember oder für Februar, Valentine Monat.



Extreme Nägel für
Winterfeiertage



Die Naturnagel wird vorbereitet und dann die Schablone aufgelegt. Aus Acryl Pulver Cover Pink erstellt man das Nagelbett.



Die freie Spitze wird man mit farbige Acryl Pulver C8 machen.



Mit Hilfe des Acryl Pulver 34, erstellt man eine gradiente Farbe.



Die Nagel wird mit transparenten Acryl Pulver gedeckt. Dann die Feile 100/180 für die Nagelform benutzen.



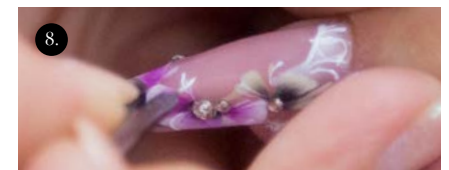
Dann soll man die Nageloberflächen mattieren. Mit One Movement 1 Pinsel und mit One Movement, Nr. 8 Acrylfarben fängt man Nagelmodelle zu machen.



Mit Acrylfarben, Nr. 6, 17, 27 und 24 werden kleine Details erstellt.



Mit Acrylfarbe, nr. 9 erstellt man den Schatten-Effekt.



Mit Brush&Go Color Gel G1, weisse Gel und mit die Line Pinsel, wird man das Modell verschönern.



Diese elegante Maniküre wurde von Podoba Anita, für ein Frühlingparty erstellt. Passt aber für jeden eleganten Anlass. Wenn Sie Brush&Go Gels mit Acrylfarben kombinieren, können Sie schnell ein wunderbares Modell erstellen.

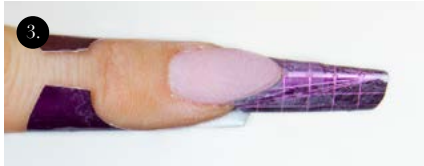
Eine Anlass
Maniküre
für einen
blühenden Herbst.

Schönheit und Eleganz





Nachdem die Schablone ausgeschnitten und richtig gelegt wurde, wird man die Naturnägel mit die Vorbereitungsflüssigkeiten, Nail Prep, Primer 1, Primer 2 und Bond Gel, vorbereiten. Dann wird darüber Icy Gel, ein Basisschicht, verwendet.



Nachdem das Gel getrocknet wurde, wird man Cleaner für Dispersion benutzen. Die Nägel sollen gut gefeilt werden, damit man eine perfekte Smile-Linie erreichen kann.



Für eine perfekte und gebogene Form, wird man die BB Metall-Spange benutzen. Mit Icy Aufbauagel erstellt man das bogenförmige C. Nachdem das Gel in die Uv-Lampe getrocknet wurde, wird man die Nägel mit Cleaner entfetten. Für eine perfekte Form benutzt man die Feile 100/180. Dann verwendet man Brill Top, ein dauerhafte Glanzgel. Für Dekor kann man Sternzeichen Crystal Steine AB und Perlen verwenden.



Aus Cover Tan Gel erstellt man die Smile-Linie. Mit Glassy Pink erstellt man die C-Kurve.

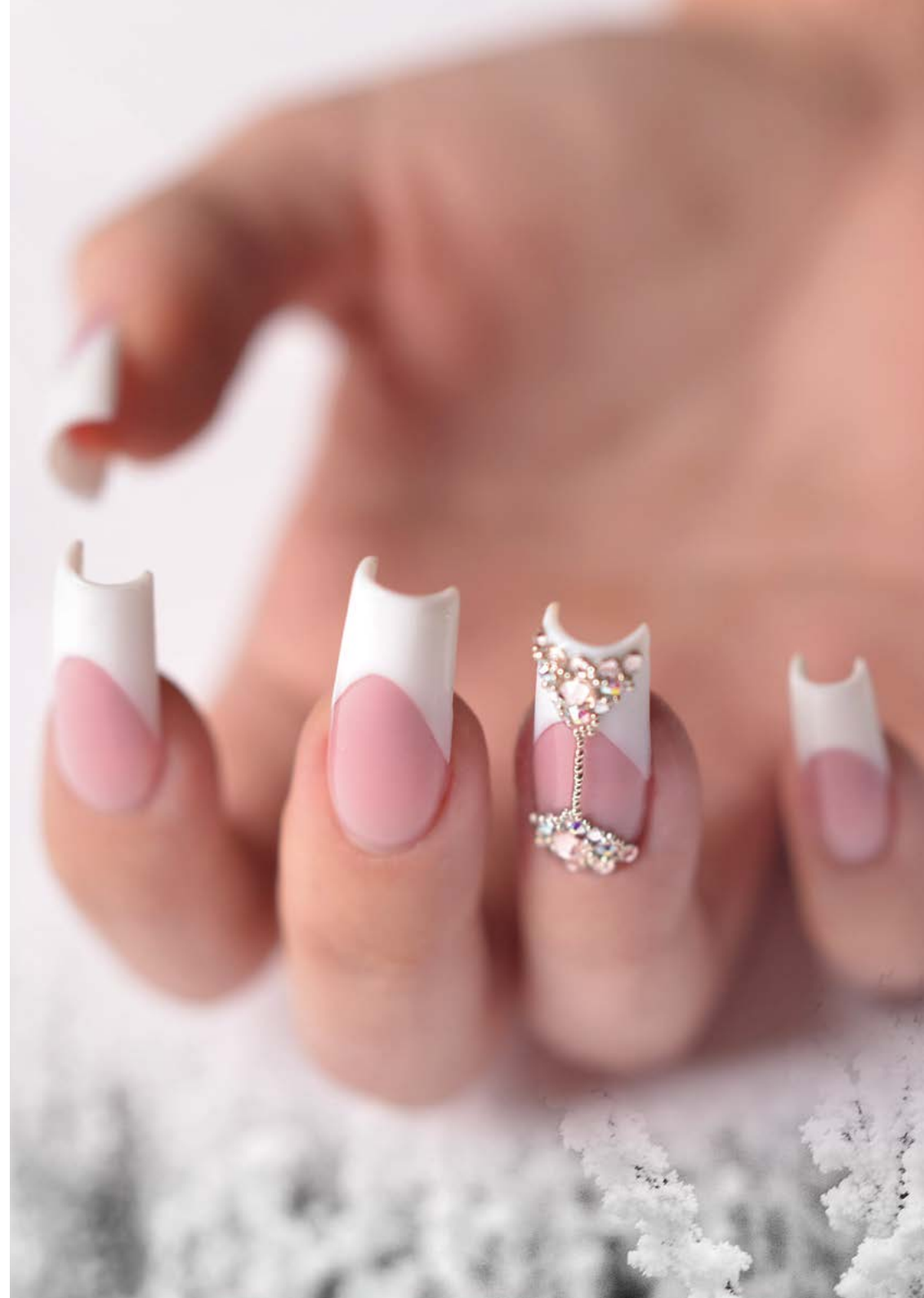


Für einen Natur-French, ohne Schatten und Flecken, benutzt man auf die freie Spitze, Deluxe White, ein weisses Gel.



Der BB Master Trainer, Nicoletta Ban, empfiehlt Ihnen das Icy Aufbauagel, mit viele Vorteile. Dieses UV-Gel brennt nicht, ist resistent, flexibel und nivelliert sich selbst. Versuche es so schnell wie möglich und deine Kundinnen mit empfindlichen Hände, werden dir danken. Schauen Sie wie man eine perfekte French-Maniküre erreichen kann.

Eine perfekte
*French
maniküre*
für jeden Anlass.





Kunstnägel Produkte

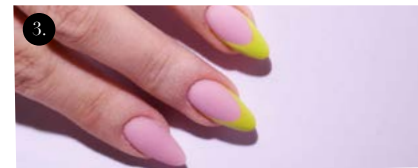
HÖCHSTEN QUALITÄT



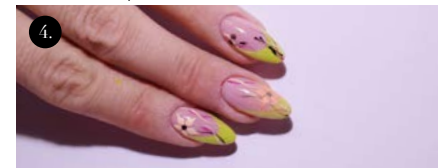
1. Die Naturnägel werden vorbereitet und die Vorbereitungsflüssigkeiten, Nail Prep, Primer 1, Primer 2, verwendet. Dann werden die Schablonen gelegt und darauf Bond Gel verwendet. Das härtet in 2 Minuten aus.



2. Man wird ein erster Schicht von transparenten Uniq Gel verwenden. Härtet 2 Minuten in die Lampe. Nach 20-30 Sekunden, bight man die Nagel mit die Pinch Pinzette für C-Kurve. Dann wird man auf alle Nägel, rosa Cover Tan Gel verwenden. Härtet 2-3 Minuten in die UV-Lampe aus.



3. Die Nägel sollen mattiert werden und dann das grüne Gel, Go31, für die French-Linie verwenden. Härtet 2 Minuten in die UV-Lampe. Mit farbige Brush&Go Gels malt man das Frühlingsmodell. Härtet in die UV-Lampe aus.



4. Die Blütenblätter und die Schmetterlingflügel werden am Ende gemalt. Bevor man die Nägel in die Lampe einführt, soll man farbige Acryl Pulver, für einen 3D Effekt, verwenden. Dann benutzt man Brush&Go Gel&Lac Top, ein Glanzgel.



nail design by Eva ludith



nail design by Fabian Ema



BRILLBIRD
LUXURY NAIL PRODUCTS

— BASIC NAIL DESIGN

Eine Maniküre mit *schlangenhaut effekt*



Die Nagel wird vorbereitet, dann die Vorbereitungsflüssigkeiten und Hypnotic Bond verwendet. Das härtet 2 Minuten in die UV-Lampe aus. Danach verwendet man Hypnotic Gel&Lac H48.



Über das noch nicht getrocknete Gel&Lac, wird man Tropfen von Real Silver Gel&Lac verwenden, so das man die Schlangenhaut imitiert.

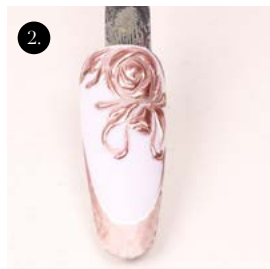


Dann wird die Nagel 4 Minuten in die UV-Lampe eingeführt werden. Am Ende benutzt man Liquid Metal Gel&Lac Top, dass 2-3 Minuten in die UV-Lampe aushärtet.

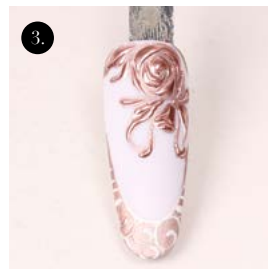
nail design by Barabas Timea



Auf eine matte Oberfläche wird man das 3D Modell, mit weisse Brush&Go Color Gel, Go1, malen. Dafür soll man der Pinsel Gel 0 benutzen.



Mit Hilfe der Pinsel Gel 0 und der Bronz Gel&Lac, wird man das 3D Modell färben. An der Nagelspitze wird man die French-Linie, mit transparentes Brush&Go Gel&Lac, Gogl21, malen.. Das härtet in die UV-Lampe aus. Mit Liquid Metal Bronz wird man den French erstellen. Härtet 2 Minuten in die UV-Lampe und am Ende verwendet man Liquid Metal Gel&Lac Top.



Mit weisse Brush&Go Color Gel, G1, macht man noch feine, weisse Details. Härtet 2 Minuten in die UV-Lampe aus.

Rosemuster mit

3d
Metall-Effekt

nail design by Fabian Ema

Moderne und *abtrakte modell*



Aus Hypnotic Gel&Lac Familie, verwendet man zwei gradiente Farben, H32 und H41. Für ein perfektes Farbverlauf, wird man Hypnotic Top für verwenden.



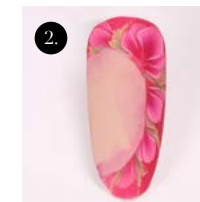
Nachdem der Top getrocknet wurde, wird die Oberfläche entfettet und ein abstraktes Modell, aus weisses Brush&Go Gel&Lac, Go1, darauf gemalt. Dann soll man die Nagel 5 Sekunden in die Lampe einführen. Am Ende, wird man auf das Modell gelbe Acryl Pulver verwenden.



Damit sich das Modell trocknet, soll man die Nagel 2 Minuten, wieder in die UV-Lampe einführen.



Mit einen Lila Buffer soll man erstens den Tips mattieren. Mit hautfarbige Brush&Go Color Gel, Go44, imitiert man die Farbe des Nagelbettes. Das übrige Modell wird man mit Brush&Go Color Gel, Go13, vervollständigen.



Mit Acrylfarben und mit Hilfe der One Stroke/One Movement Technik, wird man elegante Blumen und feine Blätter malen. Dafür werden der Pinsel One Movement 1 und die folgenden Acrylfarben benutzt: hellrosa, dunkelrosa, weiss 8, dunkelgrün 27, hellgrün 39.



Mit der Line Pinsel wird man das Härtz und der Schlüssel, mit weisse Acrylfarbe, 8 und braune Acrylfarbe, 50, malen. Mit rosa Acrylfarbe, 23, erstellt man das Schatten-Effekt.



Nach der Trocknung der Acrylfarbe wird man Brill Top verwenden. Das härtet 2-3 Minuten in die UV-Lampe aus. Der Umriss wird man mit goldene Brush&Go, Nr.19, malen. Das Brush&Go Gel härtet 2 Minuten in die UV-Lampe aus.

valentine's day

Elegante Modell in 4 Schritte



Nachdem ein Tip mit einem feinen Buffer gut mattiert wurde, erstellt man eine hautfarbige Basis aus farbige Brush&Go, Go44. Das Gel härtet 2 Minuten in die UV-Lampe aus. Dieses Gel ist glänzend. Die Nagel soll mit einem feinen Buffer mattiert werden.



Die Form für Stempel wird mit Remover gereinigt. Wenn der Stempel neu ist, soll man den Kopf, mit einem Buffer, mattieren. Auf der gewählte Form, wird man farbige Brush&Go Gel verwenden. Dann stellt man der Stempel über das Modell und wenn diese weggenommen wird, bleibt das Modell darauf. Mit diesem Modell, stampiliert man dann die Nagel.



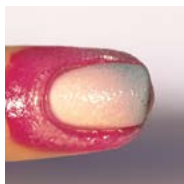
Danach stellt man, aus Brush&Go Color Gel, Go31, eine elegante Rahme, rund um das Modell. Das Brush&Go Gel härtet 2-3 Minuten in die UV-Lampe aus.



Am Ende macht man schnell eine Rose. Dafür soll man das weisse Brush&Go Color Gel, Go 1, benutzen. Für Malerei benutzt man die Line Pinsel und die Dekor-nadel. Brush&Go Gel härtet glänzend und so braucht man keine Entfettung und kein Glanzgel.

nail design by Fabian Ema

ombre Manichiură mit Nail Art Stempel



schnelle Masche

Das Basis wird aus gradiente Farben erstellt, Brush&Go Go49 und Go 50.

Härtet 2 Minuten in die UV-Lampe aus.

Weil dieses Gel glänzend ist, soll die Nagel mit einem feinen Buffer, mattiert werden.

Mit weisse Brush&Go Color Gel, Go1 und mit Hilfe der Pinsel One Movement 1, wird man die Masche malen.

Mit Hilfe der Pinsel Gel 0 und mit das weisse Gel, Go1, malt man andere Details.





sparkle

with BB!

Weihnachten

Dekor mit Zucker-Effekt



Mit Hilfe einer leichten und auffälligen Techniken, kann man eine einfache Maniküre in eine wunderbare Maniküre transformieren.

1. Aus Brush&Go Color Gel, Go45, erstellt man das Modellbasis. Härtet 2 Minuten in die UV-Lampe aus.
2. Aus Brush&Go Color Gel, Go1, wird man das weisse Modell, mit Line Pinsel, malen. Härtet 10 Sekunden in die UV-Lampe aus.
3. Um das Zucker-Effekt oder Schneeflocke-Effekt zu erstellen, wird man Magic Pulver, Nr.6, verwenden.
4. Das Modell härtet 2 Minuten in die UV-Lampe aus.



nail design by Kovacs Erika

Abstrakte Decor



Nachdem die Nägel mit Cover Nude Gel gefüllt sind, erstellt man das Modell, mit eine blaue Farbe. Mit Hilfe der Smile Line Pinsel, wird man das farbige Brush&Go Gel, Go36, verwenden. Härtet 2 Minuten in die Lampe aus.



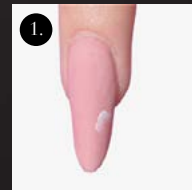
Mit farbige Brush&Go Gel, wird man das weisse Modell, mit Pinsel Gel 0, malen.

Spare wertvolle Zeit! Kovacs Erika zeigt Ihnen, wie man die farbige Brush&Go Gels, für Nageldecor, verwenden kann.

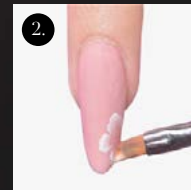


Nachdem es in die Lampe härtet, verwendet man silbere Steine.

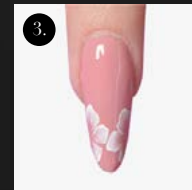
nail design by Lakatos Zsuzsanna



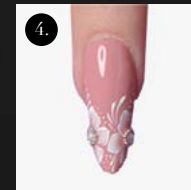
Die Nagel wird aus Cover Pink Acryl Pulver, in elliptische Form, aufgebaut. Dann deckt man die Nägel mit Brush&Go Gel&Lac, Gog31. Es härtet 2 Minuten in die Lampe aus. Danach wird die Nageloberfläche mattiert.



Die Blütenblätter werden mit Hilfe der Pinsel Gel 3 und mit dem weissen Snow White Gel, gemalt.



Dann wird man Brill Top, ein Glanzgel, verwenden. Das härtet in die Lampe aus.



Mit dem weissen Brush&Go Gel, Go1 und mit Hilfe der Pinsel Gel 0, werden die Blütenblätter konturiert. Danach kann man auch Details hinzufügen. Mit dem Dekornadel kann man kleine Punkte, rund um das Modell, erstellen. Am Ende wird man weisse Perlen, in den Blumenmuster, verwenden.



Hautfarbige Nägel für bräute



Mit Kunstnägel kannst du dein
stil ausdrücken

nail design by
Fabian Ema
master trainer



BRILLBIRD
LUXURY NAIL PRODUCTS



EXPERT
NAIL ART

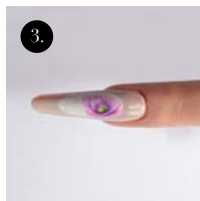
Schritt für Schritt *transferfolie*



1. Erst verwendet man die gradiente Farben, Rosa, Go6 und mintgrün, Go52, aus Brush&Go Familie.



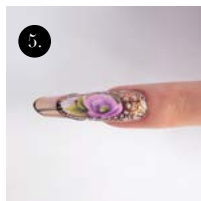
2. Mit das weisse Brush&Go Gel, Go1, erstellt man eine Mittelrahme.



3. Mit die One Movement Technik, wird man das Blumenmuster, mit Acrylfarbe, malen.



4. Mit die One Movement Acrylfarben, wird man die Blütenblätter malen.



5. Mit das schwarze Gel, für Transferfolie, wird man das gewünschte Modell malen. Es härtet 10-15 Sekunden in die UV-Lampe aus. Dann legt man die Transferfolie über dem Modell, drückt stark und entfernt man es schnell.



6. Am Ende wird man das Brill Top, ein Glanzgel, verwenden. Es härtet 3 Minuten in die UV-Lampe aus.





1. Aus Cover Flesh Gel wird man die Basis für das Modell erstellen. Dann wird man die Nagel mattieren.



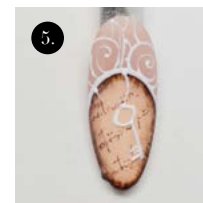
2. Aus Mani Gel&Lac, G52, wird man ein ovalen Modell malen. Es härtet 2 Minuten in die UV-Lampe aus. Danach wird man das Modell entfetten.



3. Mit braune One Movement Acrylfarbe, Nr. 17, erstellt man ein Vintage Kontur.



4. Mit die Line Pinsel erstellt man den Vintage Text, so wie das Handschrift.



5. Mit das farbige Brush&Go Gel, Go1 und mit Hilfe der Pinsel Gel0, kann man weisse Details hinzufügen.



6. Am Ende wird man das Brill Top, ein Glanzgel, verwenden. Es härtet 2 Minuten in die UV-Lampe aus.

nail design by Fabian Erma

VINTAGE NAIL ART



nail design by Kárpáti Orsolya

artistische Orchidee



1. Aus Cover Tan Acryl Pulver baut man eine quadratische Form. Dann wird man die Nagel mattieren. Die Modell Basis malt man mit Hilfe der Smile Line Pinsel und mit dem farbigen Brush&Go Gel, Go25.



2. Es härtet 2 Minuten in die UV-Lampe aus und die Nagel wird glänzend sein. Mit einen feinen Buffer wird man die Nagel mattieren. Aus die Gels Go6 und Go23 malt man, mit One Movement 1 Technik, die Blütenblätter.



3. Um die Blätter zu erstellen, wird man die Gels Go21 und Go22 verwenden. Mit das weisse Brush&Go Gel, Go1, wird man die Details hinzufügen.



4. Am Ende wird man das Brush&Go Gel&Lac Top, verwenden.



NAILS FASHION LIFE

BRILLBIRD
LUXURY NAIL PRODUCTS

nail design by Lamp Orsolya